

*Agrotis atridiscata*: Corti, 1932, in Seitz, Macrolep. World 3 Suppl. p. 48.

*Agrotis atridiscata*: Chen, Wang et Lin, 1991, Noct. Fn. Xizang p.71, pl. 3, fig. 10.

翅展 37 mm。头部棕灰色，胸部灰色带黄色；前翅灰色杂褐色，中室黑色，剑纹大，环纹白色，肾纹褐色灰白边，后有一短黑纹，外侧有三个黑斑，呈放射形，亚端线黑褐色；后翅灰白色；腹部黄褐色；雄蛾抱钩长弯，阳茎无角状器（图 99）。

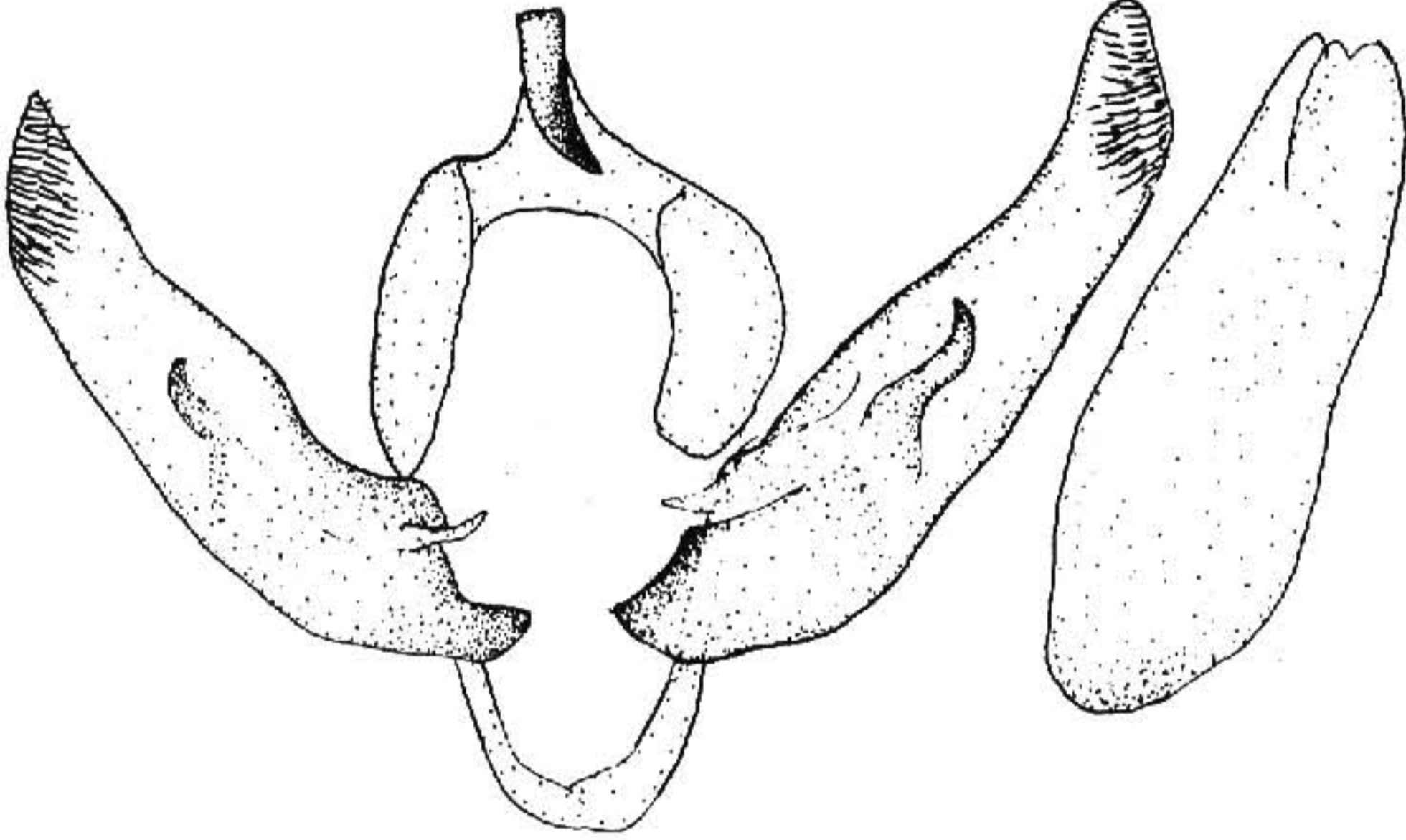


图 99 屏地夜蛾 *Agrotis atridiscata* (Hampson) ♂ 外生殖器

**分布** 青海、西藏。

中国特有种，仅分布青藏高原。

### 尤地夜蛾 *Agrotis praedicta* Corti (图版Ⅷ-21)

*Agrotis praedicta* Corti, 1932, in Seitz, Macrolep. World 3 Suppl. p. 44, pl. 5h. (青海湖)

*Agrotis justifica* Corti, 1932, in Seitz, Macrolep. World 3 Suppl. p. 45.

翅展 38 mm。头部与胸部褐色，雄蛾触角双栉形；前翅褐色，前缘区色稍暗，内线双线黑褐，微波曲，剑纹长窄，黑边，环纹大，近圆形，黑边，肾纹大，黑边，中央有一黑曲纹，外线黑色细弱，微波曲，亚端线隐约可见，翅外缘有一列黑点；后翅浅褐色，可见褐色横脉纹，翅脉与端线褐色；腹部褐色。

**分布** 青海。

### 皱地夜蛾 *Agrotis clavis* (Hufnagel) (图版Ⅷ-22)

*Phalaena clavis* Hufnagel, 1766, Berl. Mag. 2 (4): 426. (德国)

*Noctua corticea* [Denis et Schiffermüller], 1775, Schmett, Wien. p. 13.

*Euxoa corticea*: Warren, 1909, in Seitz, Macrolep. World 3: 26.

*Agrotis corticea*: Chen, 1986, Cutworms agric. reg. China p.42.

翅展 41 mm。头、胸褐色杂灰色；前翅浅褐灰色，前缘区色暗，基线、内线及外线均双线，剑纹窄长，环纹黑色带灰色，肾纹大，亚端线灰白，内侧一列黑褐尖齿纹；后翅浅褐色；腹部褐灰色。雄蛾抱钩为指状弯突，阳茎粗，端部一具齿的纵脊（图 100）。

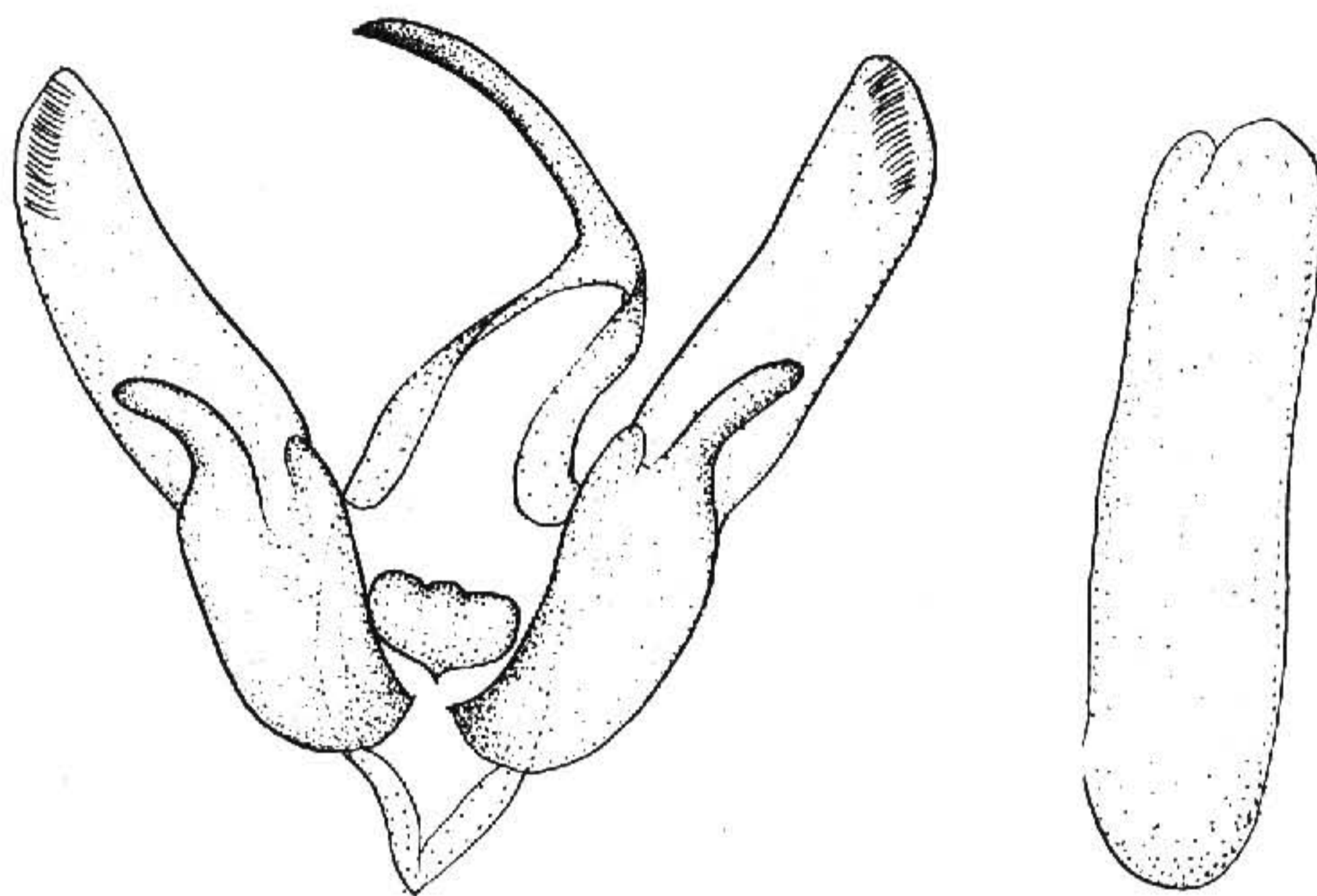


图 100 皱地夜蛾 *Agrotis clavus* (Hufnagel) ♂ 外生殖器

**寄主** 桑及一些树木幼苗。

**分布** 黑龙江、青海、河北、四川；日本，锡金，印度，中亚地区，欧洲，非洲。

#### 羽地夜蛾 *Agrotis obesa* (Boisduval) (图版 VIII-23)

*Noctua obesa* Boisduval, 1829, Ind. Meth. 1: 3. (法国)

*Agrotis lipara* Rambur, 1848, Ann. Soc. ent. Fr. p. 68.

*Agrotis obesa*: Draudt et Corti, 1932, in Seitz, Macrolep. World 3 Suppl. p. 46. —

(Kozhantschikov, 1937, Fn. SSSR 13: 50.

翅展 39 mm。头、胸及前翅黄褐色，前翅外半各翅脉间带黑褐色，基线与内线不完整，剑纹大，近长方形，环纹扁，内、外端尖，肾纹大，两纹均灰黄色，外线黑色，外侧衬灰黄色，亚端线灰黄色，内侧一列黑齿纹，端区翅脉黑色衬灰白；后翅白色，端区及翅脉带赭褐色，雌蛾端区黑褐色；腹部赭白色。

**分布** 河北、西藏；中亚地区，欧洲，非洲北部。

#### 幽地夜蛾 *Agrotis humigena* Püngeler (图版 VIII-24)

*Agrotis humigena* Püngeler, 1899, Iris, 12: 291, pl. 9, fig. 1. (青海湖)